

Așezarea neolitică de la Berești, „Dealul Bulgarului”, jud. Galați

ION T. DRAGOMIR

În anul 1982, între 26 august și 11 septembrie, Muzeul județean de istorie Galați a întreprins săpături arheologice, în continuare, la Berești, „Dealul Bulgarului”, în cadrul așezării eneolitice aparținând culturii Cucuteni, etapa A3¹.

Obiectivul principal al cercetărilor a fost desvelirea integrală a locuinței cucuteniene de suprafață nr. I, în special a laturii sale de ESE, precum și delimitarea gropilor celor două bordeie cucuteniene (nr. II și nr. III) surprinse sub podina acestei locuințe de suprafață cu prilejul săpăturilor din anul 1981 (fig. 1—8).

S-a procedat la deschiderea unei case, B, cu laturile de 11 × 8 m, tangentă cu caseta A — 1981, orientată NNV-SSE (fig. 2—3). Caseta a pătruns până în stratul de pământ galben, steril din punct de vedere arheologic, oscilând între -0,75 m — 0,95 m, bineînțeles, în afară de gropile celor două bordeie unde s-a ajuns la -1,60 m — 1,70 m adâncime de la suprafața actuală a solului.

Stratigrafia. Așa cum s-a arătat și cu alte ocazii, la Berești, „Dealul Bulgarului”, în cadrul acestei așezări avem de-a face cu un singur strat de cultură, cu două niveluri de locuire bine definite structural, ambele specifice culturii Cucuteni, etapa A3. Primul nivel de locuire, adică cel mai vechi, corespunde stratigrafic locuințelor bordeie, iar cel de-al doilea nivel, mai nou, ce suprapune bordeiele sus-amintite, aparține locuinței de suprafață nr. I. Interesant de relevat este faptul că această situație stratigrafică lipsește în zona centrală și de nord a Moldovei, acolo unde cercetările arheologice au cunoscut o mare amploare, ea fiind documentată pentru prima dată la Berești, „Dealul Bulgarului”, în sudul cucutenian al Moldovei, prezentând o semnificație deosebită pentru aria de dezvoltare a culturii Cucuteni, faza A.

Locuințe. Săpăturile din anul 1982 au avut darul de a completa și întregi perimetrul locuinței de suprafață nr. I, fapt ce ne dă posi-

bilitatea să facem aprecierea că aceasta se încadrează în categoria locuințelor cu pereții alcătuiți din pari și nulele, pomestiți cu lut amestecat cu paie, fără platformă, cu podina din pământ galben bătut și fățuit, cu vatră interioară și acoperișul în două ape. Este de formă aproximativ rectangulară, de mari dimensiuni, cu laturile de 10,50 m × 8,50 m, orientată VNV—ESE, cu fața către soare. Locuința are un inventar deosebit de bogat și de variat asupra căruia nu insistăm, întrucât a fost prezentat cu prilejul rapoartelor de săpături din anii 1980—1981² (fig. 1).

Cele două bordeie cucuteniene (nr. II și nr. III), aparțin stratigrafic celui mai vechi nivel de locuire al așezării de pe Dealul Bulgarului de la Berești. Ambele sunt de formă ovală, cu unul din capete mai îngust, interferate la capetele largite. Sunt orientate NNV—SSE (fig. 5—8). **Bordeiul nr. II** (6,75 m lungime; 4,50 m partea cea mai lată) este plasat la 1 m — 1,10 m adâncime de la limita superioară a orizontului eneolitic și orientat cu capătul îngust către NNV, acolo unde se află de fapt intrarea și pragul gropii bordeiului. De-a lungul laturii sale din partea de ESE, ușor arcuită, bordeiul este prevăzut cu o laviță de pământ galben cruțat, lată de 1 m — 1,50 m, folosită probabil pentru odihnă, iar în zona lărgită, adică în apropiere de fundul gropii bordeiului, pe linia sa mediană se află o groapă-vatră de foc, în diametru de 0,60 m și adâncă de 0,30 m de la nivelul podinii bordeiului. Groapa era umplută cu multă arsură, cenușă și mici cărbuni de lemn (fig. 6—8).

Bordeiul nr. III (6 m lungime; 4,50 m partea de maximă lărgime) plasat la 0,90 m adâncime, orientat cu capătul îngust către SSE, în locul unde a fost surprins în profil și-n plan pragul bordeiului, realizat în pământ galben cruțat, indicând intrarea.

Marea bogăție și diversitate a materialului arheologic descoperit în gropile celor două bordeie nu ne pot da garanția că avem de-a face cu obiecte casnic-gospodărești *in situ*.

² *Ibidem*.

¹ I. Dragomir, *Săpăturile arheologice de la Berești „Dealul Bulgarului” jud. Galați*, comunicare la A XV-a sesiune anuală de rapoarte, Brașov, 1981; idem, *Principalele rezultate ale săpăturilor arheologice de la Berești*, comunicare la A XVI-a sesiune anuală de rapoarte, Vaslui, 1982.

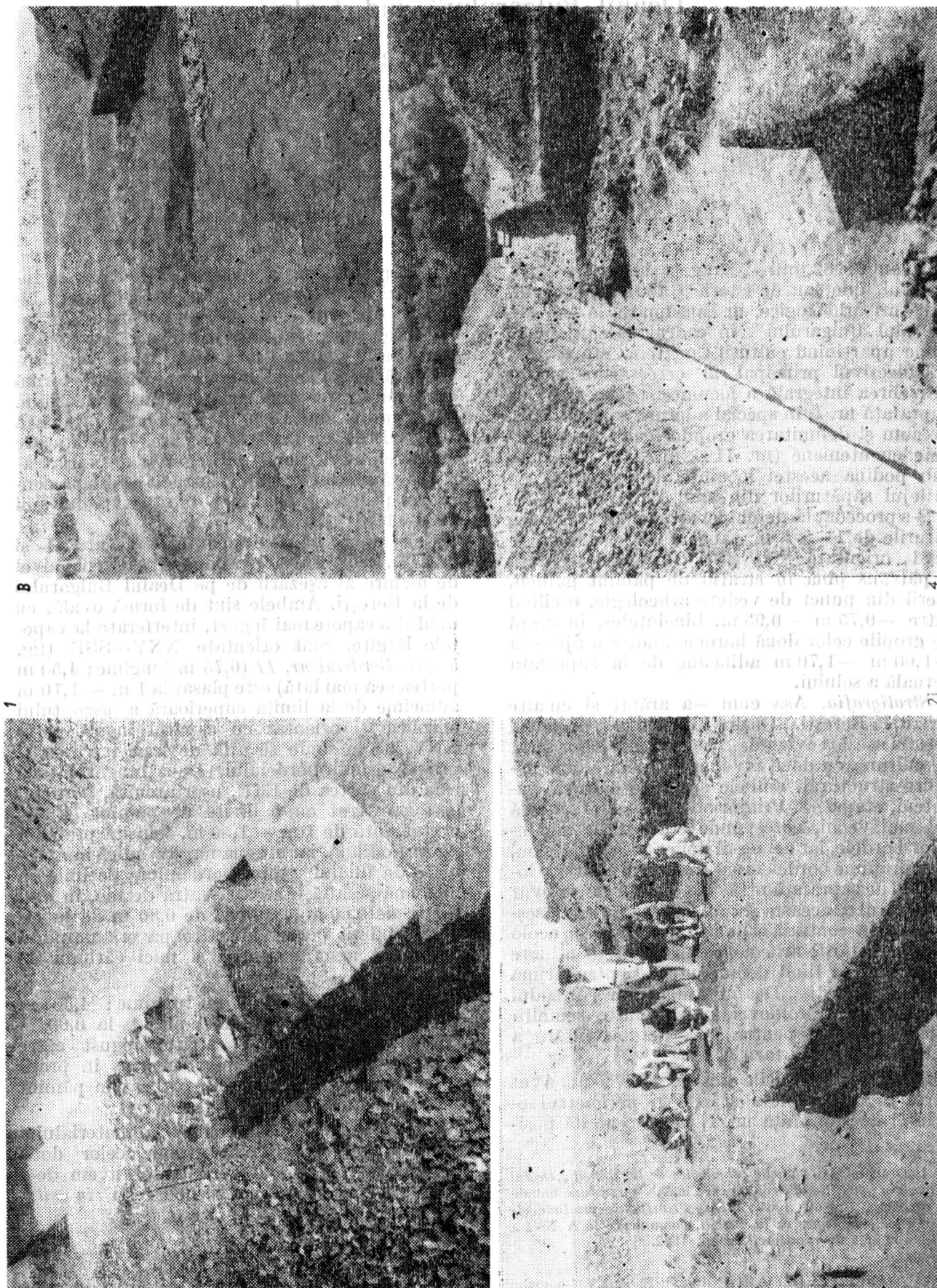
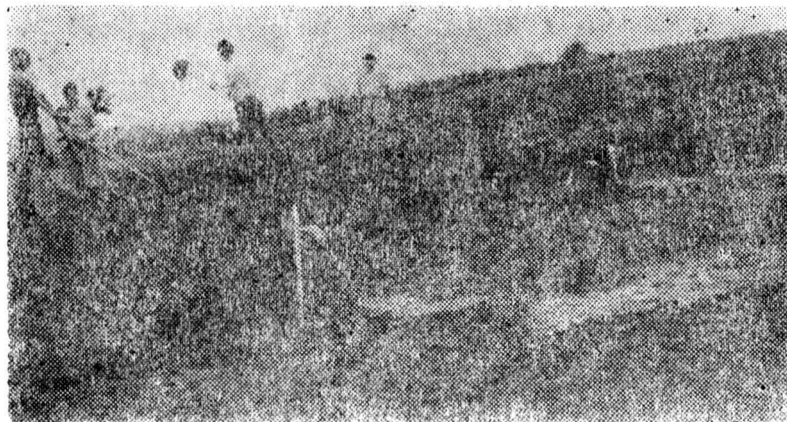


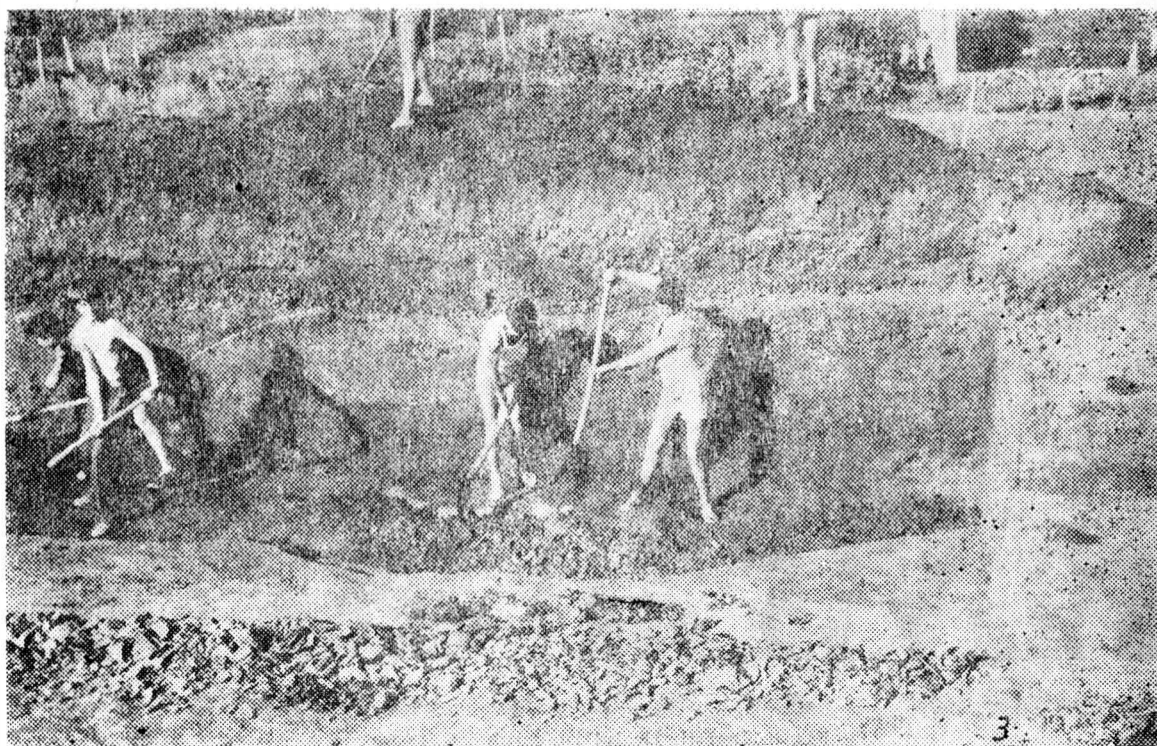
Fig. 1. Berești, Dealul Bulgarului, Locușța nr. 1.



1

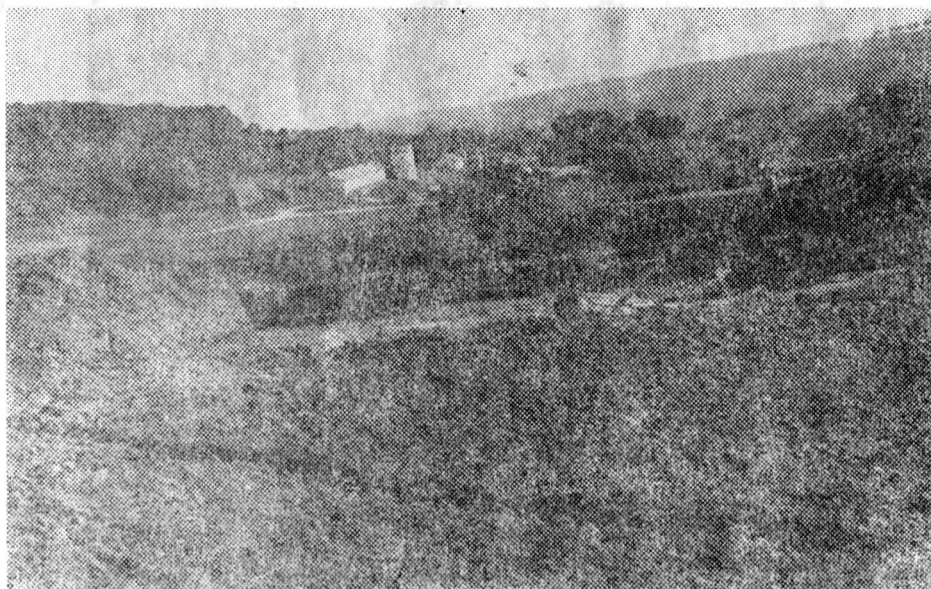


2

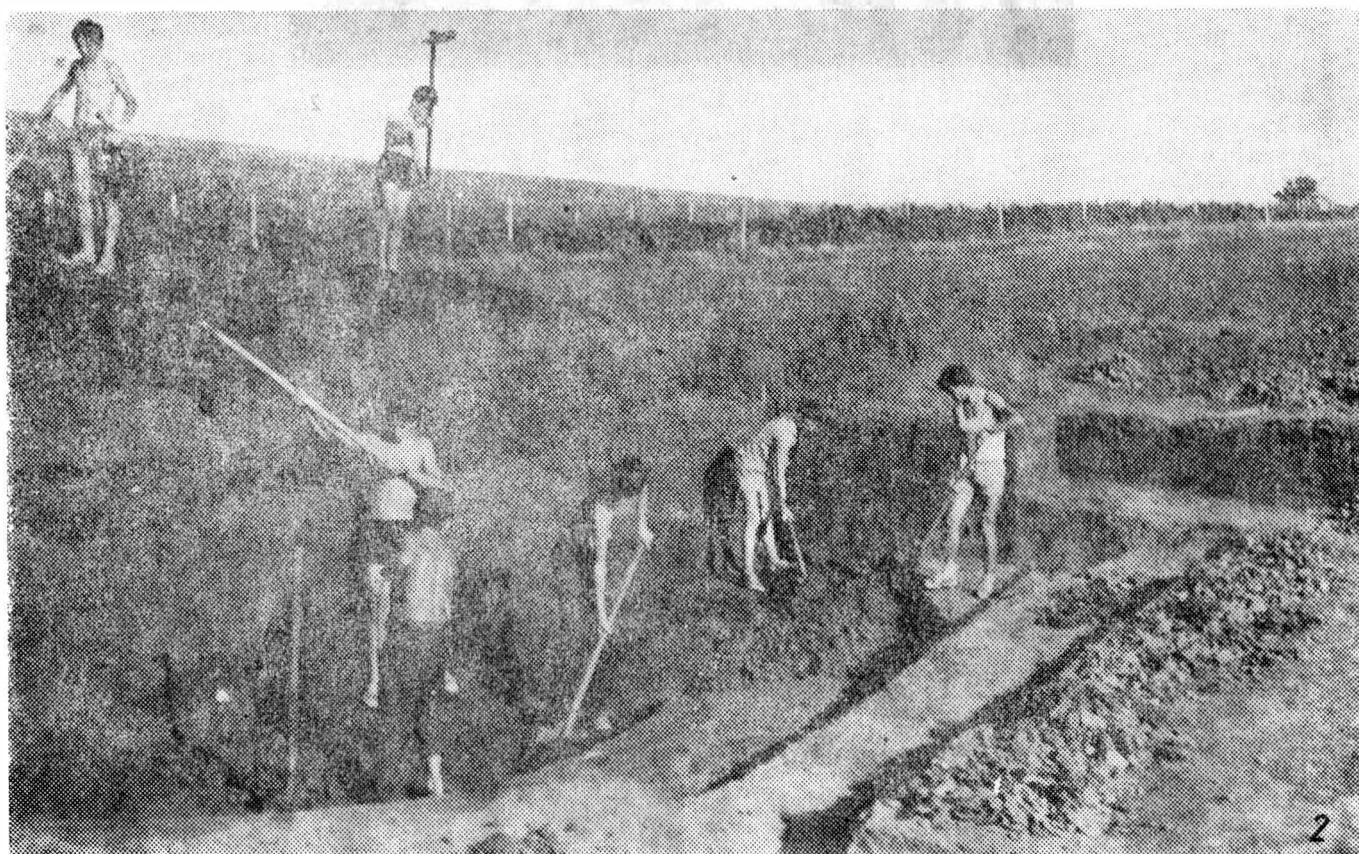


3

Fig. 2. Berești, Dealul Bulgarului, caseta B. Aspecte din timpul săpăturilor, 1982.



1

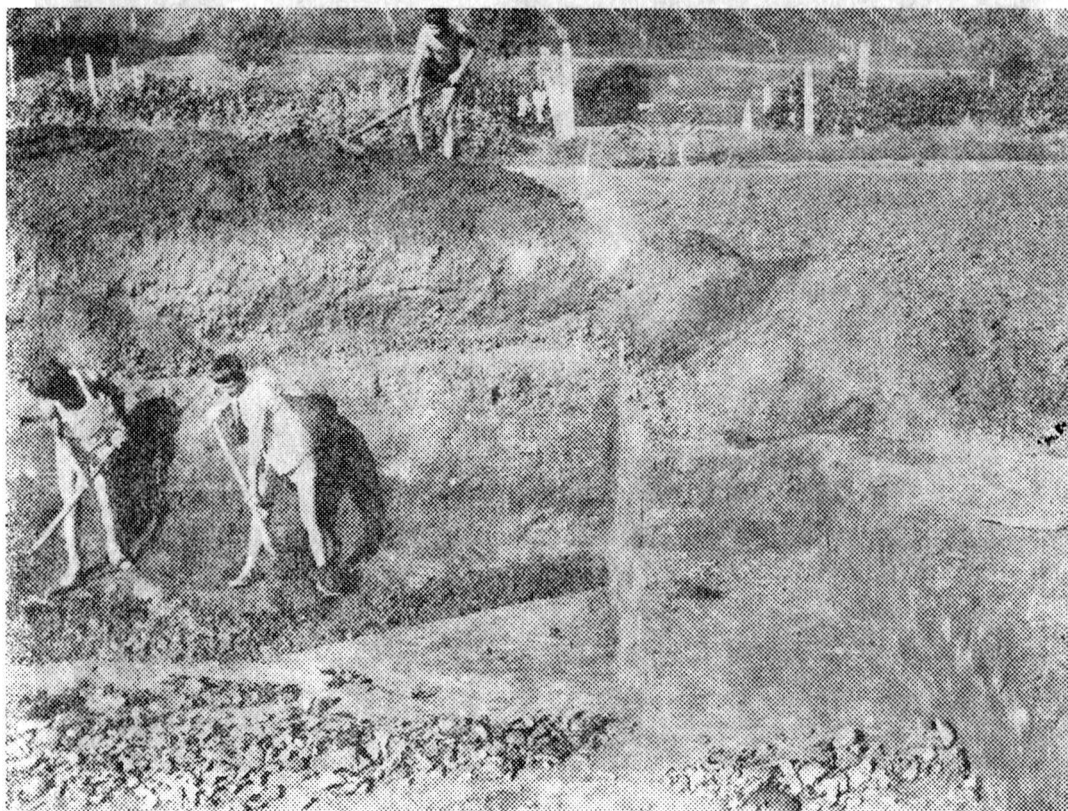


2

Fig. 3. Berești, Dealul Bulgarului. Caseta B.



1



2

Fig. 4. Berești, Dealul Bulgarului. Caseta B.

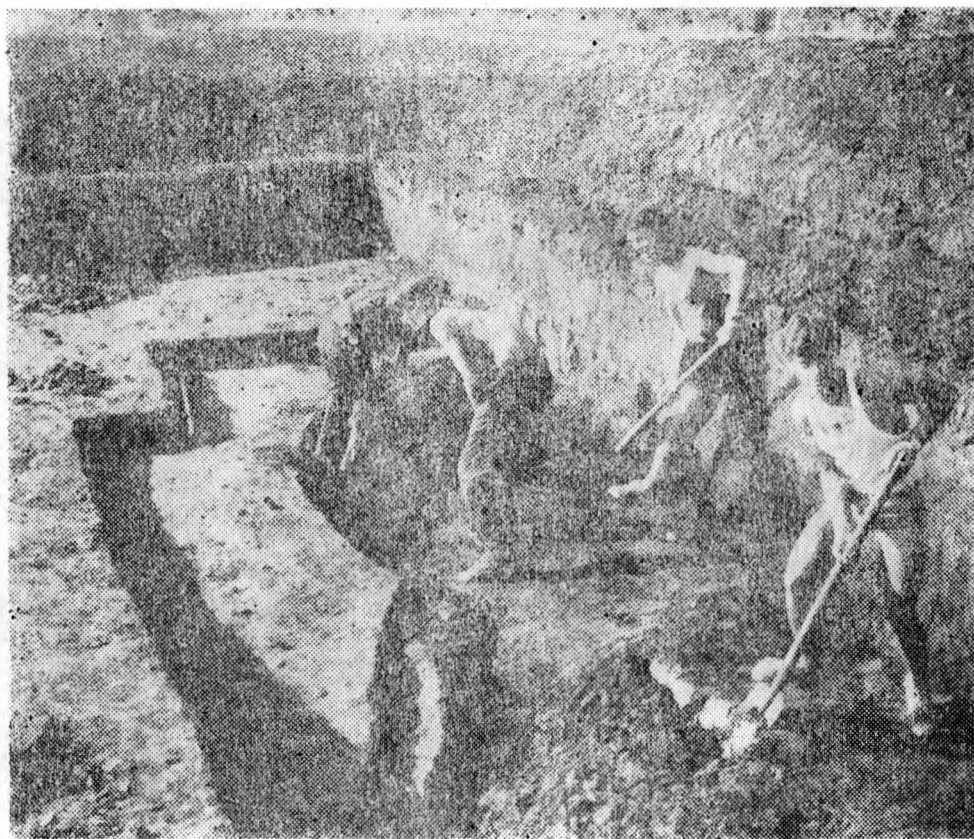
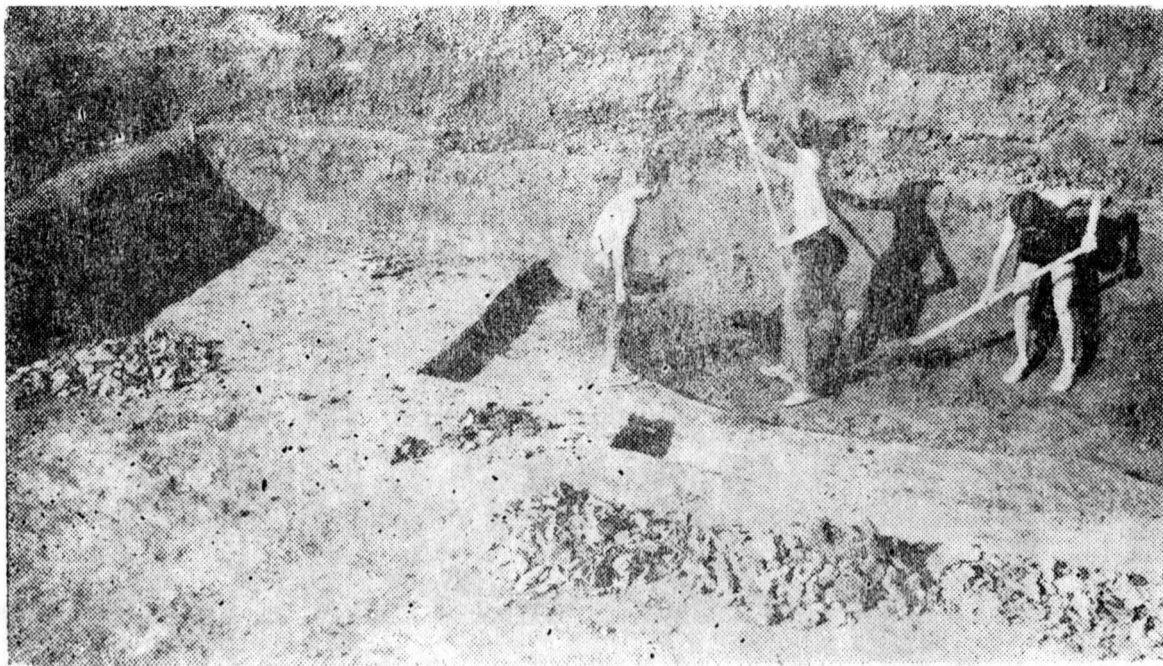
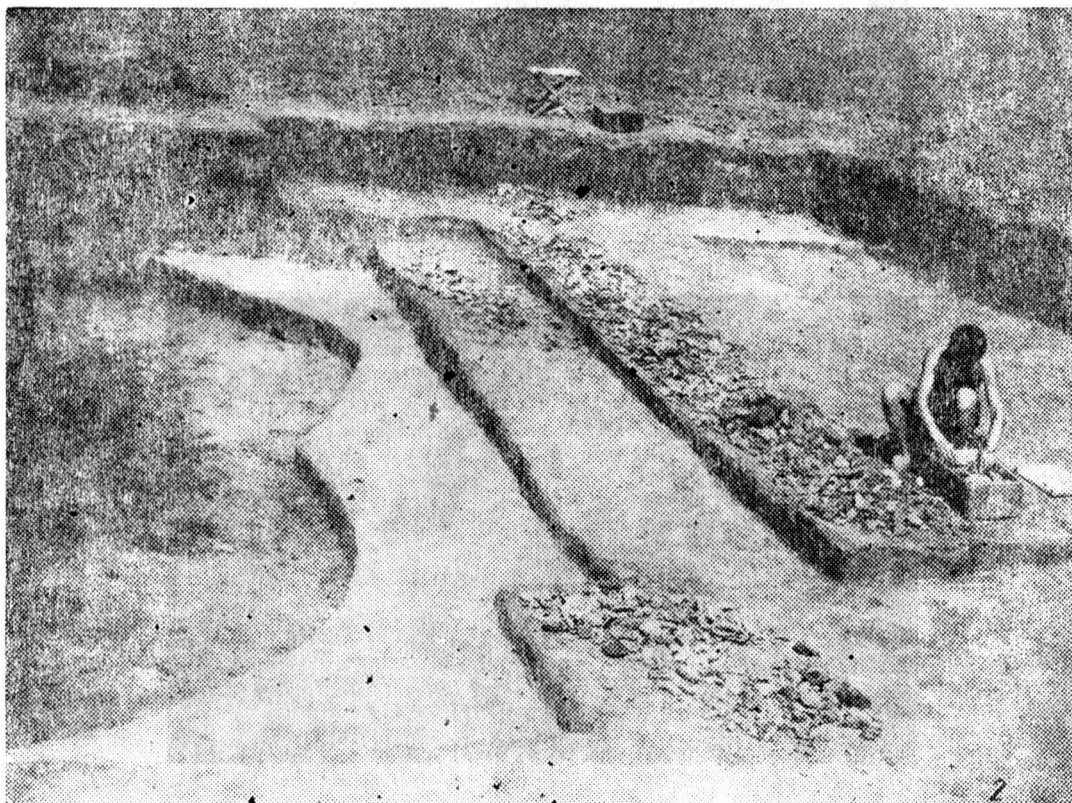


Fig. 5. Berești, Dealul Bulgarului, 1982. Gropile celor două bordeie nr. II și nr. III).



1



2

Fig. 6. Berești, Dealul Bulgarului, caseta B—1982. Conturul gropilor celor două bordeie de pe latura de ESE.

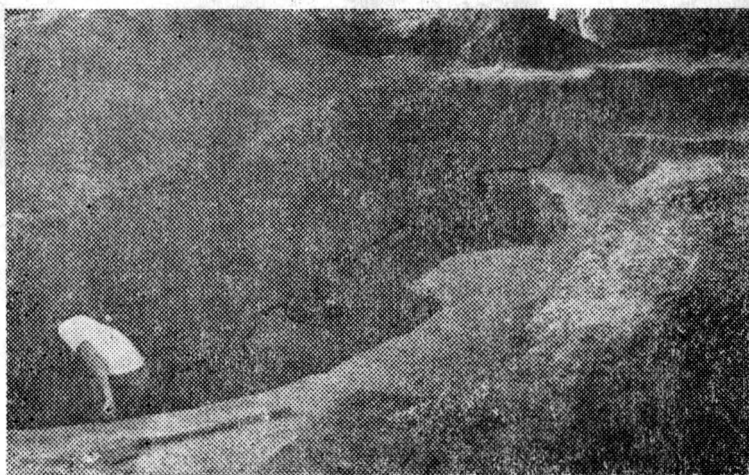
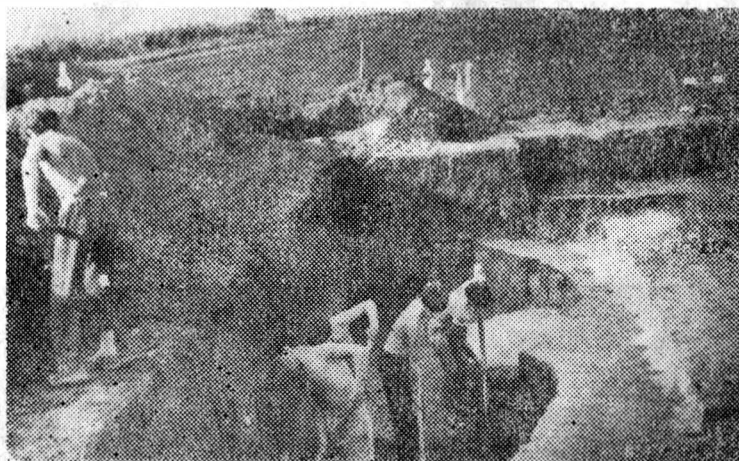
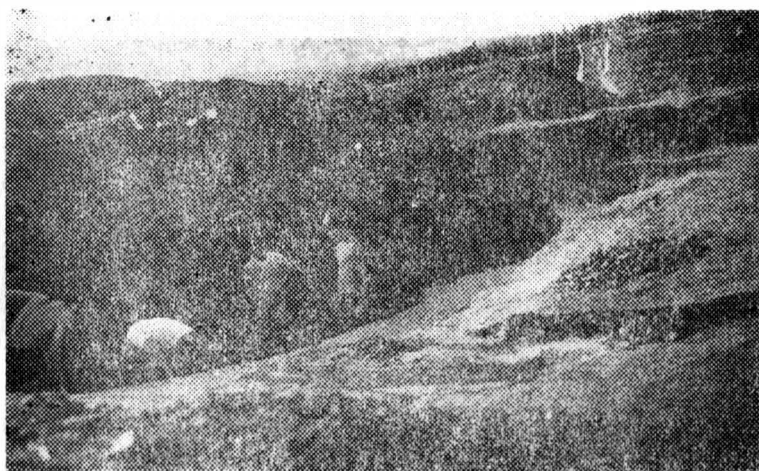
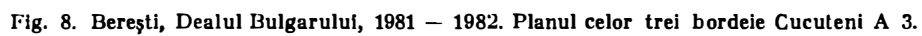


Fig. 7. Berești, Dealul Bulgarului, caseta B—1982. Gropile celor două bordeie.



Faptul că materialele erau răvășite sau aruncate la întâmplare, stratificate într-un pământ cafeniu friabil, amestecat cu multă cenușă, arsură, mici bucăți de cărbuni din lemn, numeroase bucăți de chirpic ars și plăci perforate de la cuptoarele de ars ceramică etc. ne determină să acceptăm ideea că gropile acestor bordeie în urma părăsirii lor au fost folosite multă vreme drept gropi pentru depozitarea resturilor menajere de la locuințele cucuteniene din imediata lor vecinătate. Spre aceasta pledează însăși raritatea sau lipsa totală a gropilor menajere din jurul acestor bordeie, cu toate că în 1982, a fost cercetată o suprafață de aproape 90 m².

Unelte. Acestea s-au descoperit în număr destul de mare, majoritatea în stare fragmentară sau cu o puternică amprentă de uzură și numai într-o mică proporție piese întregi, bine conservate (fig. 9–10). În primul rând le prezentăm pe cele din silex de Prut, de culoare fumurie, alburie, alb-gălbui sau gri-negricioasă, în general, de mici dimensiuni: câteva lame întregi și fragmentare; trei gratoare cu retuș marginale, unul circular și două rectangulare; două virfuri de săgeți triunghiulare, de mici dimensiuni, de culoare alb-gălbui, frumos retușate bifacial, dintre care una cu baza ușor concavă; un nucleu, vinăt-negricios, folosit după epuizare ca percutor, deoarece muchiile fațetelor prezintă urme de șlefuire, datorită utilizării (fig. 9/6), precum și o serie de așchii mari și mici, rezultate de la prelucrarea silexului. Urmează uneltele de piatră: șase topoare, dintre care patru întregi, cu lamele ușor știrbite și două în stare fragmentară, prelucrate din marnă alb-gălbui, de formă dreptunghiulară și trapezoidală, cu muchiile arcuite sau drepte și tășurile ușor convexe, bine ascuțite (fig. 9/1–5); numeroase fragmente de rîșniță primitivă de mină; două frecătoare întregi (fig. 9/8–9) și patru în stare fragmentară; un percutor sferoidal, cu evidente urme de întrebuintare (fig. 9/7) ș.a. Din categoria uneltelor de os prezentăm două sule (fig. 9/11–12); trei spatule de diferite mărimi (fig. 9/13–15); o mică lopătică cu miner, din spărtură de os, bine executată cu urme de utilizare (fig. 9/16); o săpăligă din corn de cerb, ușor arcuită (fig. 10/1) și opt scurmătoare din coarne de cerb cu virfurile lustruite și puternice urme de uzură (fig. 10/2–9).

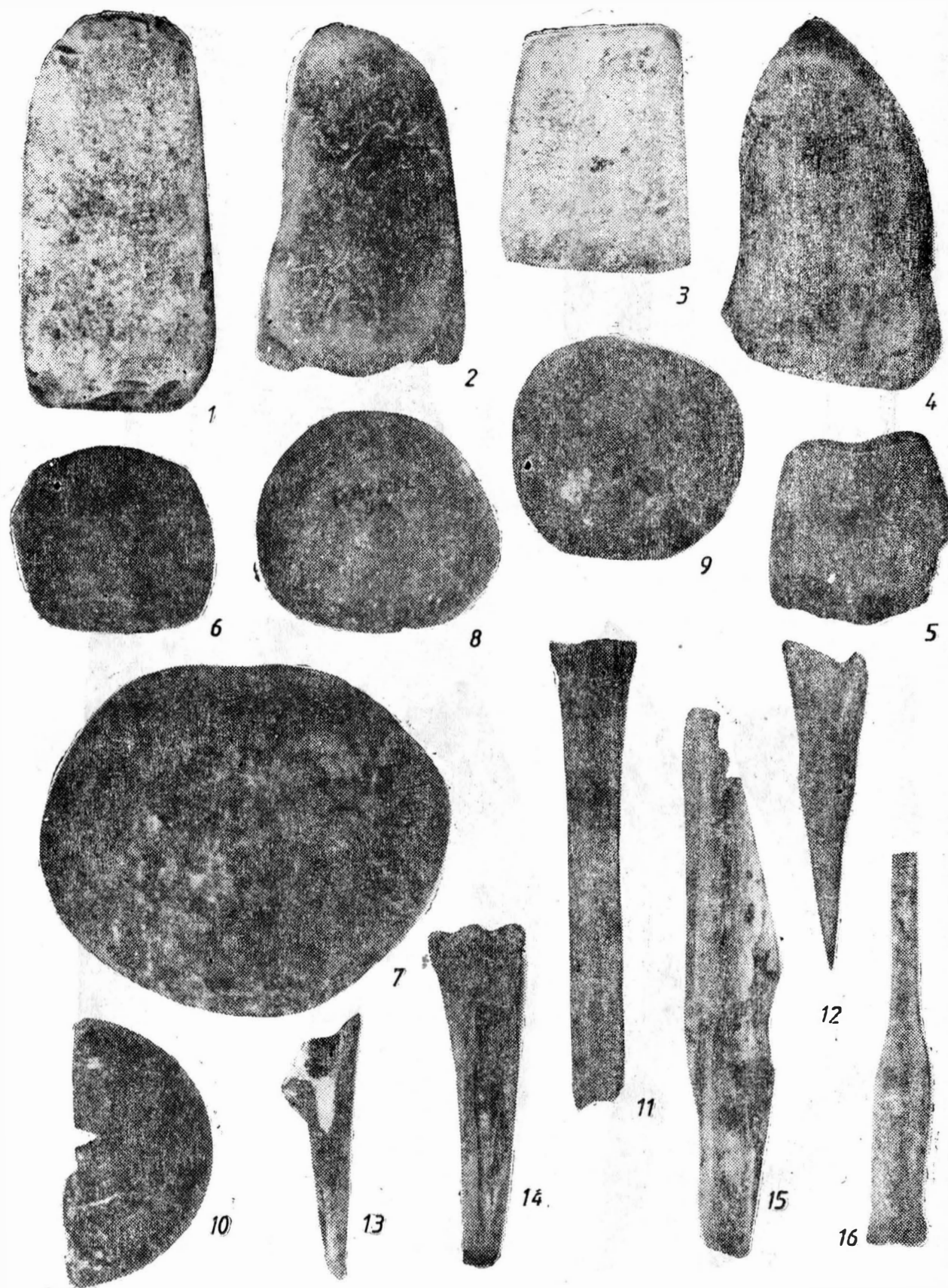
Ceramica. Privit sub aspect numeric, materialul ceramic ocupă primul loc. Referindu-ne la ceramica nivelului doi de locuire, afectat locuinței de suprafață nr. I, aceasta se găsește, în stare fragmentară și puternic corodată fără să se poată reconstitui, deoarece s-a descoperit la mică adâncime de la suprafața solului arabil, dislocată și răvășită de arăturile adânci cu tractorul. Nu același lucru putem

spune despre materialul ceramic corespunzător primului nivel de locuire descoperit în gropile bordeielor nr. II și nr. III. Acesta, cu toate că este fragmentar, se află într-o situație ceva mai bună, în sensul că are pictura bine conservată, iar procentajul de reconstituire al vaselor este ceva mai ridicat, deși nu în aceeași măsură cu cel din campania anului 1981. După consistența pastei, tipologia formelor și tehnica de lucru, ceramica se poate împărți în trei grupe: a) *ceramică fină*, b) *ceramică bună* și c) *ceramică de uz comun*, fiecare categorie cu însușirile sale binecunoscute, caracteristice culturii Cucuteni, etapa A3.

a) Ceramica fină cuprinde în general recipiente de mici proporții, cu pereții foarte subțiri, aproape în exclusivitate pictată. Din repertoriul acestora fac parte ceștile, cupele, paharele, farfuriile și castronasele, suporturile mici, lingurile și polonicele, vasele cu picior etc. (fig. 15/1–4).

b) Ceramica din pastă de bună calitate cuprinde o gamă de forme tipologice mult mai bogată și variată, de capacități mari, mijlocii și mici. Dintre acestea amintim vasele sferoidale sau amforoidale, cu gîtul înalt, cilindric și cu fundul mic, avînd zona inferioară nepictată, delimitată de restul suprafeței pictate printr-o dungă orizontală (fig. 11/1); vasele sferoidale cu gura larg deschisă; vasele semisferoidale, svelte, cu gîtul înalt tronconic și buza mult evazată (fig. 13/3). Urmează seria capacelor în formă de clopot sau cupolă, cu buza evazată și butonul scurt, circular, ușor concav și uneori perforat central (fig. 11/3–4); vasele plate, farfuriile, străchinile, castroanele și platourile, o farfurie cu o mică tortiță decorativă, perforată orizontal (fig. 12/1–3). Suporturile, cu corpul cilindric înalt și svelt și piciorul mult evazat, prevăzute cu cîte două găuri mari laterale, fac de asemenea serie tipologică (fig. 12/4; 13/1–2).

c) În ceea ce privește repertoriul ceramicii de uz comun, acesta îmbracă o gamă deosebit de bogată, însă mai puțin evoluată tipologic, executată dintr-o pastă relativ grosieră, cu mult degresant în compoziție, bine arsă, fără să aibă aceeași duritate și sonoritate la lovire, în comparație cu celelalte categorii ceramice cucuteniene. Cel mai des întîlnite sînt vasele cu pereții aproape drepți sau oblici, vasele tronconice, cu gura largă, ornamentate cu briuri alveolare și butoni concavi, dispuși pe umăr; vasele bitronconice, cu gîtul cilindric și strîmt, decorate de cele mai multe ori cu barbotină; vasele plate, ne referim în special la străchini, castroane și platouri; vasele sferoidale cu gîtul scurt cilindric, lustruit în exterior, și-ndeosebi, marele număr de vase de provizii, chiupurile cu pereții groși de diferite forme și mărimi, ornamentate de obicei cu barbotină, prevăzute cu aripioare sau cu torți



* Fig. 9. Berești, Dealul Bulgarului, caseta B--1982. Unelte din silex, piatră și os (10 măciucă-sceptru), descoperite în bordeie.

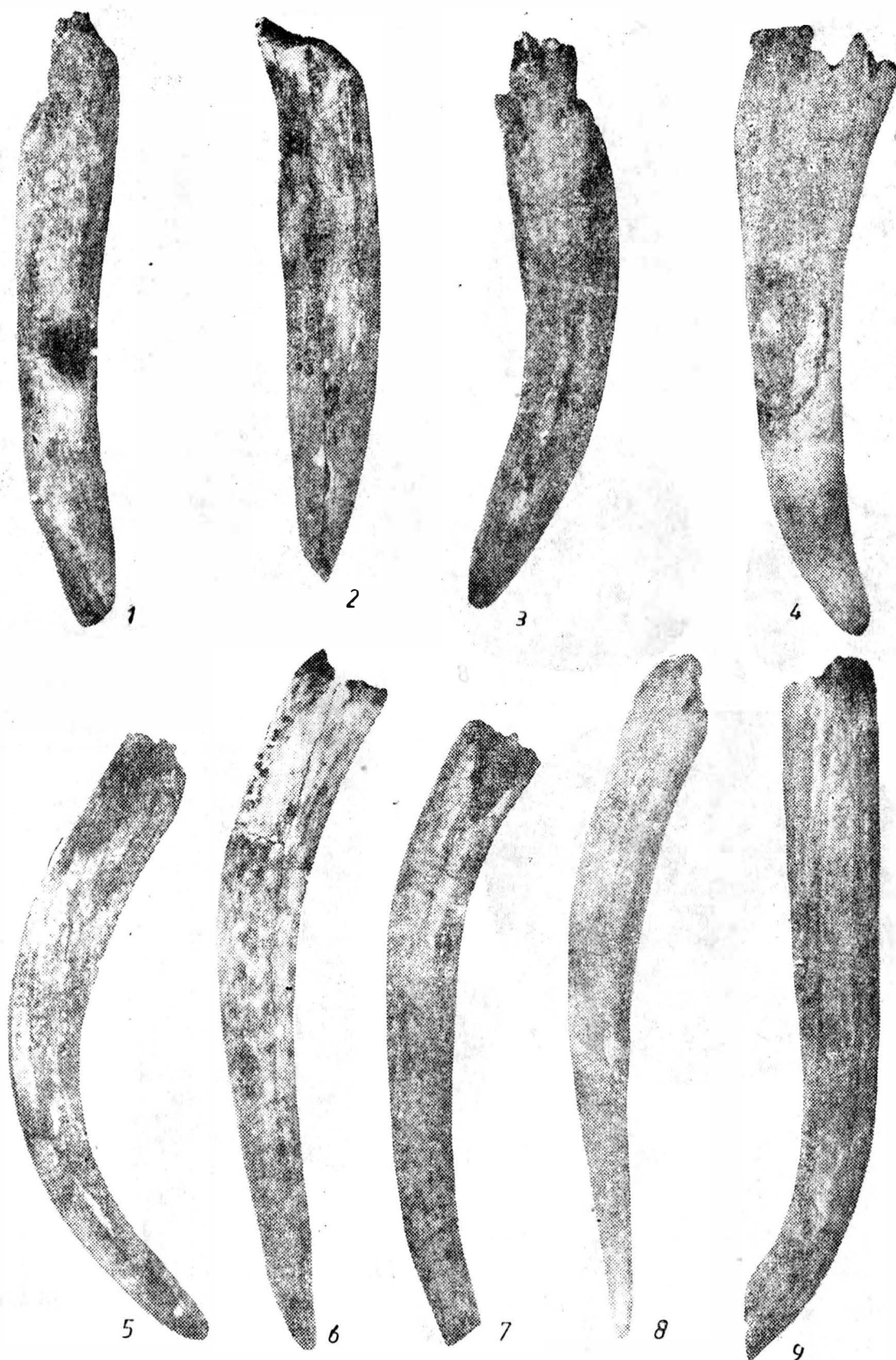


Fig. 10. Berești, Dealul Bulgarului, 1982. Unelte din coarne de cerb, descoperite în bordeie.



Fig. 11. Berești, Dealul Bulgarului, 1982. Vase Cucuteni A 3, descoperite în bordeie.

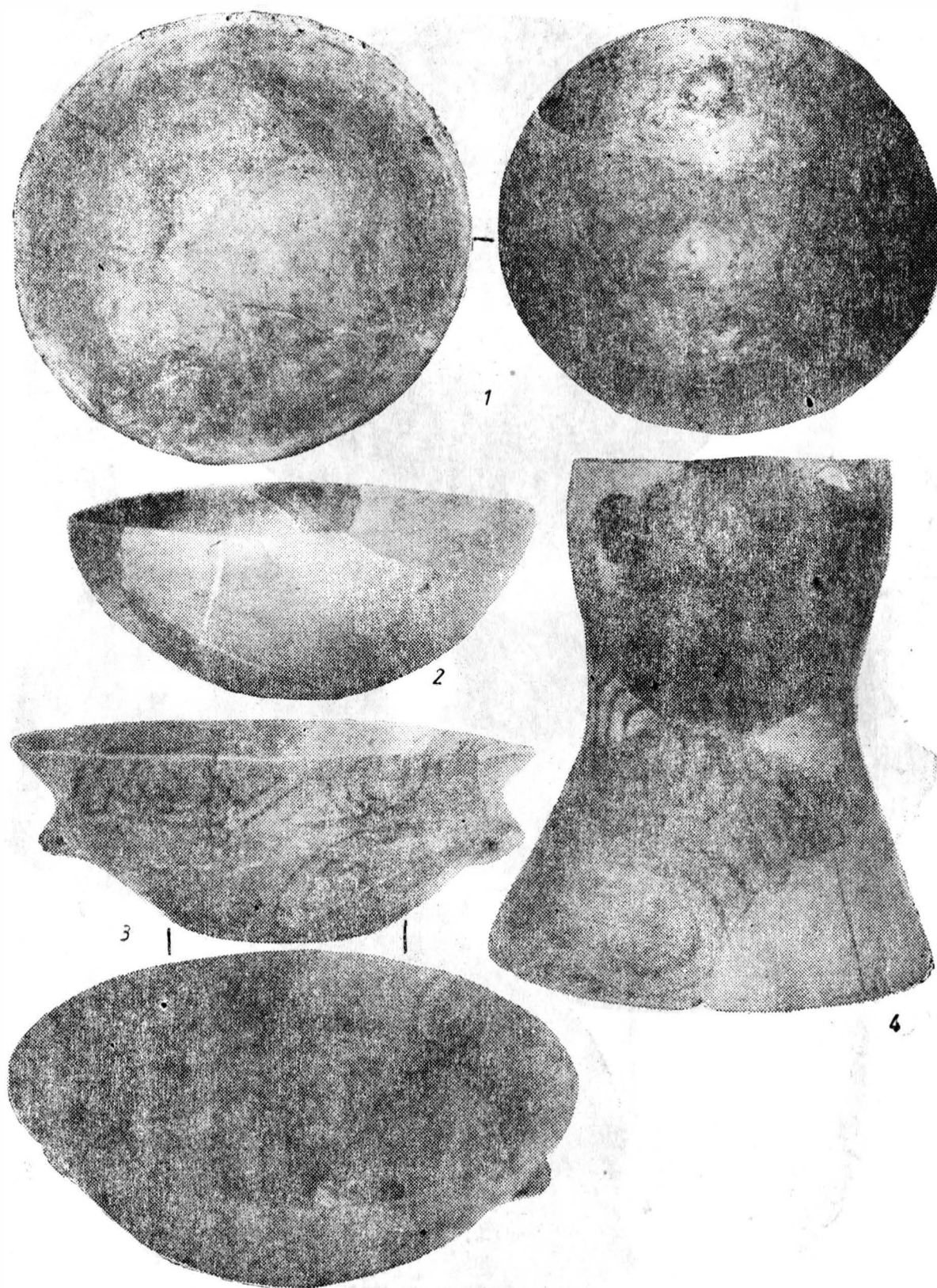


Fig. 12. Berești, Dealul Bulgarului, 1982. Vase plate și un vas suport, descoperite în bordeie.

puternice, arcuite și unghiulare, dispuse în mod etajat pe corpul vaselor (fig. 13/4).

Considerăm că nu este lipsită de importanță nici categoria vaselor miniaturale, cu toate că specialiștii le apreciază drept jucării. Cert este că miniaturile imită cu multă exactitate vasele uzuale și chiar lingurile și polonicele, numai că în anumite cazuri ele nu sînt finisate, purtînd amprenta unei îndeletniciri puerile (fig. 15/15).

Referitor la ornamentația ceramicii culturii Cucuteni, etapa A3, realizată în tehnica picturii tricolorie înainte de ardere, aceasta cuprinde o complexă varietate de motive decorative, axate în principal pe diferite combinații de benzi spiralice sau meandrice și, într-o mai mică măsură, pe decorul în formă de șah și pe ove (fig. 11—13; 15/1—4). Fără să intrăm în amănunte de tehnică sau decor, deoarece acestea sînt bine documentate în literatura de specialitate, putem afirma că în majoritatea cazurilor motivele ornamentale pictate pe ceramica cucuteniană, de la Berești, „Dealul Bulgarului”, sînt aplicate pe fond brun-roșcat. Atît motivele decorative pictate, cît mai ales armonizarea întregului decor sînt realizate aproape întotdeauna ireproșabil. În afară de pictură, printre elementele decorative amintim și cele aplicate, cum sînt briurile alveolare, barbotina, butonii conici sau concavi, tortițele simple sau cele în formă de șa, perforate orizontal, precum și protomele zoomorfe, în special de ovine și bovine, care au mai mult atribute de caracter magico-religios, decît torți sau apucătoare de vase.

O importanță deosebită are, de asemenea, prezența fragmentelor ceramice de tip „Cucuteni C”, în același strat arheologic eneolitic cu două niveluri al așezării de la Berești, Dealul Bulgarului. În afară de ceramica „Cucuteni C”, cu scoici pisate și nisip în compoziția pasteii, au apărut la fel ca și-n săpăturile precedente și cîteva fragmente ceramice, arse la roșu-cărămiziu, cu amprente de „cucutenizare”, ornamentate cu benzi de striuri fine, orizontale, vălurite sau cu spirale de aspect cucutenian, elemente culturale stepice nord-pontice, bine documentate la Berești, în sudul Moldovei, asupra cărora nu este cazul să insistăm, întrucît ele au fost amplu prezentate în rapoartele de săpături din anii 1980—1981³ (fig. 13/5—6).

În continuare merită a fi relevat faptul că pe fundul gropii bordeiului nr. II, alături de materialele arheologice specifice culturii Cucuteni, etapa A3 și de cîteva fragmente ceramice de tip „Cucuteni C”, s-a descoperit *in situ* și o măciucă-sceptru, fragmentară, confecționată

dintr-o rocă eruptivă de culoare neagră. De formă globular-aplatizată, măciuca este frumos lustruită, prevăzută la unul din capete cu un manșon sau guler profilat, situat în jurul orificiului de înmănușare, fiind ornamentat la partea sa superioară cu două cercuri concentrice ușor incizate. Măciuca-sceptru măsoară 0,056 m diametru (fig. 9/10). Nu este exclus ca prezența acestei măciuci-sceptru să fie în strînsă legătură cu acele grupuri restrînse de păstori nomazi venite din stepele nord-pontice, care au avut strînse afinități cu comunitățile culturii Cucuteni, de la Berești, Dealul Bulgarului.

Semnificația acestei descoperiri arheologice de mare valoare documentar-științifică, prima de acest fel din aria culturii Cucuteni, etapa A3, de pe teritoriul patriei noastre, constă în aceea că documentează germenii unei noi epoci istorice, epoca bronzului, în regiunea de sud a Moldovei.

Plastica. Plastica cucuteniană de la Berești este ilustrată de optsprezece figurine antropomorfe, feminine și masculine, în stare fragmentară, de diferite forme și mărimi, șapte ornamente și unsprezece fără decor (fig. 14/1—18). Figurinele masculine, în număr de trei, sînt neornamentate; două, cu membrele inferioare desfăcute, sînt încinse la mijloc cu centuri, dintre care una în relief cu incizii torsionate (fig. 14/17), iar alta de forma unei caneluri, încheiată strîns mai jos de ombilic (fig. 14/18). A treia, de mari proporții, din care se păstrează partea superioară, are fața oval-circulară, alcătuită din doi lobi perforați lateral cu cîte o pereche de găuri fiecare. Umerii în formă de cioturi sînt prevăzuți cu două mici perforații (fig. 14/12). Statueta este frumos împodobită cu o eșarfă cu creștături oblice, dispusă diagonal, petrecută de pe umărul drept pe partea stîngă a corpului, înnodată și apoi lăsată în jos și prinsă la mijloc în formă de cordon (fig. 14/12). Eșarfa îi dă acestei figurine masculine o notă de elevată distincție.

Din numărul celor cincisprezece figurine feminine, șapte sînt ornamentate cu motive meandrice, fin incizate pe întreaga suprafață a corpului, iar restul neornamentate.

Uneori figurinele cucuteniene au gîtul lung, alteori capul și brațele de mici proporții sînt redade de simple proeminente conice. Foarte rar figurinele feminine sînt prevăzute cu sîni, ombilic și triunghi sexual, în schimb șoldurile și fesele sînt scoase în relief. Partea inferioară a corpului feminin este aproape întotdeauna realizată sub formă de pivot, cu picioarele lipite și delimitate de o incizie mediană, în așa manieră încît artistul cucutenian a reușit cu multă abilitate să redea caracteristicile feminine.

³ *Ibidem*. De același autor vezi SCIVA, 33, 1983, 4, p. 422—429; *Idem*, *Categoria ceramică de tip „Cucuteni C” din așezările cucuteniene de la Berești*, comunicare susținută la Institutul de Arheologie, București, 1982.

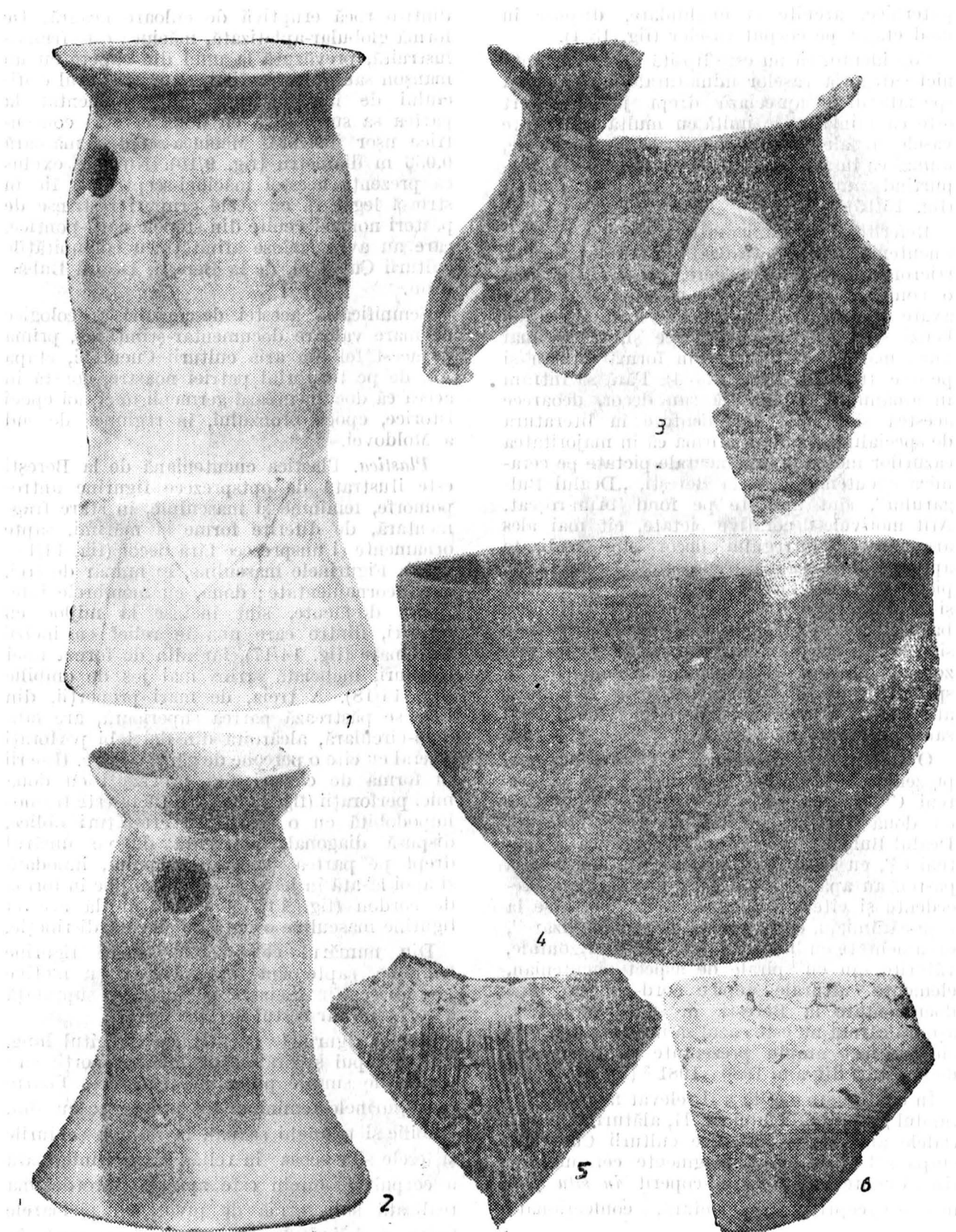


Fig. 13. Berești, Dealul Bulgarului, 1982. 1 — 4 vase Cucuteni A 3; 5 — 6 fragmente ceramice de tip „Cucuteni C” descoperite în bordeie.

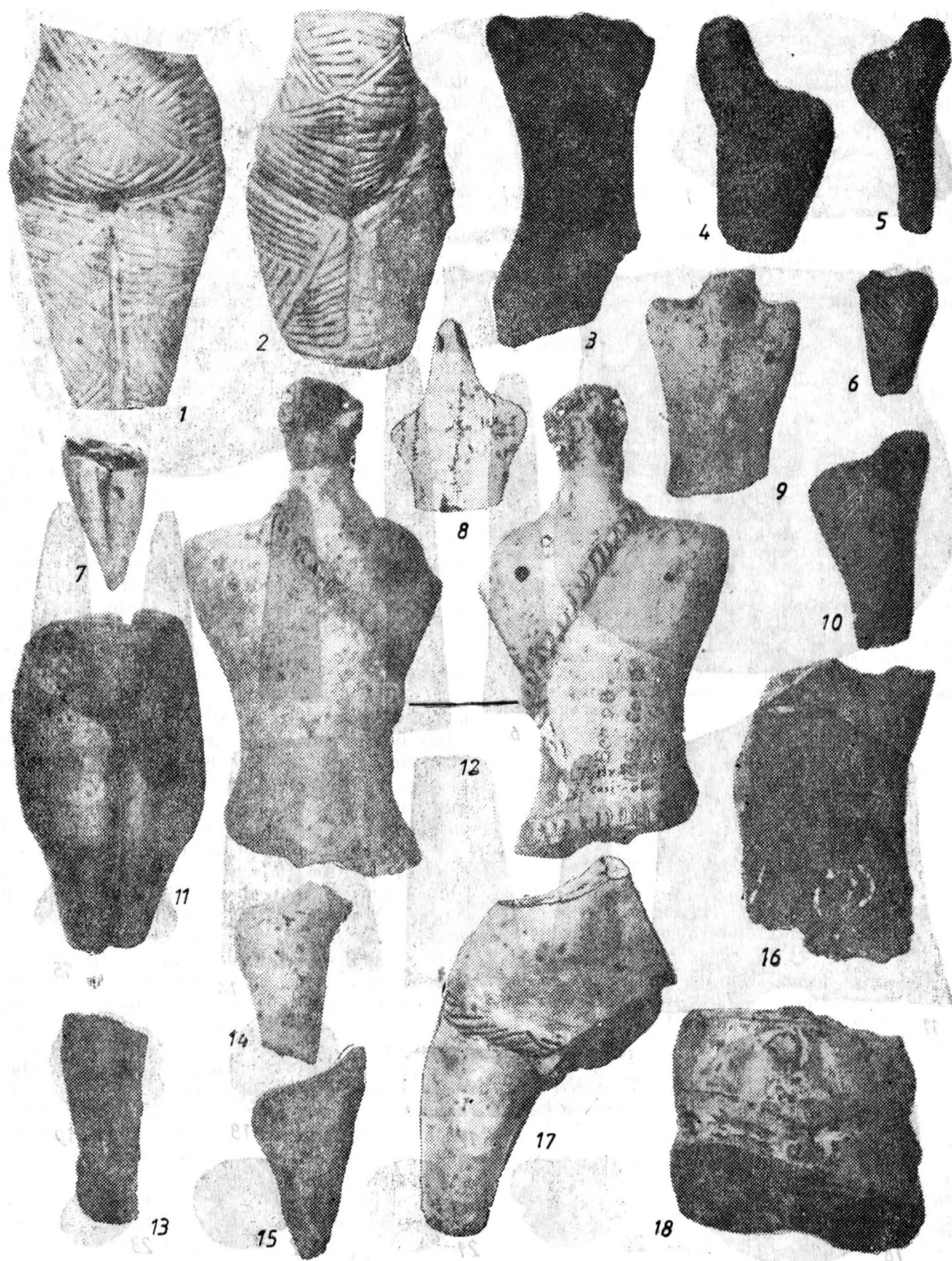


Fig. 14. Berești, Dealul Bulgarului, 1982. Figurine antropomorfe Cucuteni A 3, descoperite în bordeie (16, figurină de aspect Stoicani-Aldeni).

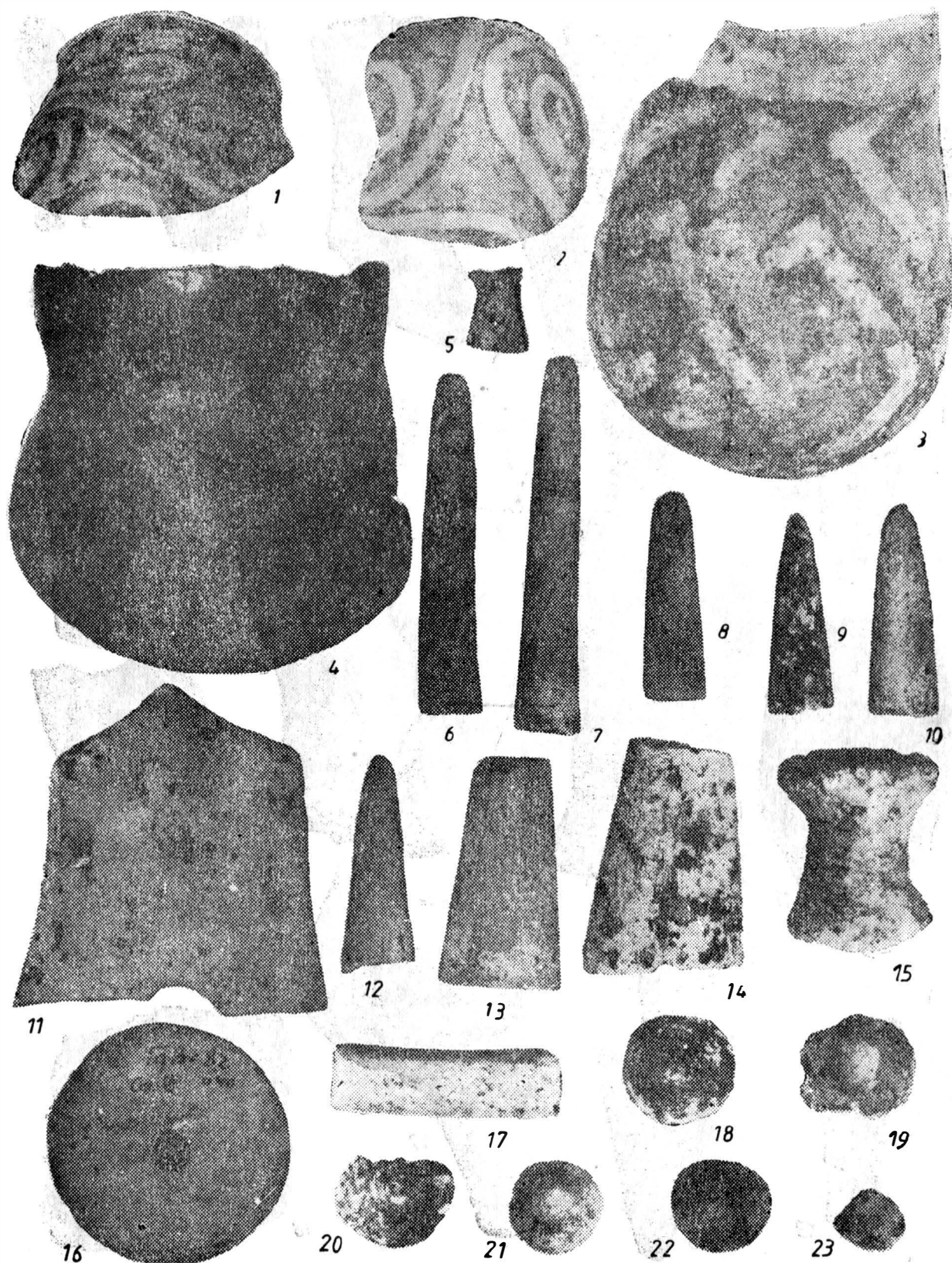


Fig. 15. Berești, Dealul Bulgarului, 1982. Pahare și cupe (1 – 4); cozi de linguri și polonice (5 – 14); vas miniatură (15); obiecte de podoba (16 – 17) și conuri de lut ars, descoperite în bordeie.

Printre figurinele feminine descoperite în anul 1982, la Berești, Dealul Bulgarului, se află una deosebită, care după pasta sa de culoare cenușie, după structura somatică și motivele ornamentale este anacronă față de factura plasticii cucuteniene. Aceasta este mult mai veche, moștenită probabil pe cale tradițională de la purtătorii aspectului cultural Stoicani-Aldeni. Spunem aceasta pentru faptul că figurina a fost descoperită *in situ* în regiunea inferioară a gropii bordeiului nr. III, adică în cel mai vechi nivel de locuire al așezării Cucuteni, etapa A3, de la Berești (fig. 14/16).

Obiecte de podoabă. Din categoria obiectelor de podoabă amintim, în treacăt, descoperirea a trei obiecte mărunte din lut ars și os, de purtat la git sub formă de pandantive și anume: o rondelă realizată dintr-un fragment ceramic cucutenian, roșu — cărămiziu, circulară, cu gaură centrală, frumos lustruită (fig. 15/16); o mărgică tubulară, de lut ars, cărămizie, precum și un tub de os (0,055 m lungime și 0,017 m diametru), frumos patinat, alb-gălbui, lustruit în interior și exterior ceea ce denotă că a fost purtat în șirag (fig. 15/17).

Alte obiecte. Din rindul obiectelor de mici dimensiuni, dar cu semnificații deosebite, fac parte cele șase conuri de lut ars, de culoare gălbui-cărămizie, cu atribute afectate „contabilității” umane străvechi, așa cum le-au identificat arheologii francezi pe cele de la Susa (fig. 15/18—23).

Ocupații. Analizind cu atenție atit întregul material arheologic, cit mai ales varietatea și funcționalitatea uneltelor, se poate intui cu ușurință existența anumitor ocupații și îndeletniciri meșteșugărești specifice epocii eneolitice în general și așezării de la Berești în special.

Prezența unei săpăligi și a celor opt scurmatore din coarne de cerb, cu evidente urme de uzură, rîșnițele primitive și frecătoarele de piatră, precum și urmele de pleavă și de paie din compoziția chirpiciilor de la pereții locuințelor constituie dovezi asupra cultivării primitive a plantelor, ocupație de bază a acestei comunități cucuteniene. Numărul mare de oase de animale domestice, de bovine, ovicaprine, porcine și altele reprezintă argumente sigure pentru creșterea vitelor. În ceea ce privește materialele ceramice, cele mai bogate relicve ale așezării, acestea dovedesc cu prisosință meșteșugul olăritului care a atins apogeul dezvoltării sale în decursul epocii eneolitice. Celelalte unelte cum ar fi percutoarele, gratoarele, lamele și săgețile de silex, topoarele de piatră, sulele, spatulele și altele, toate acestea au strîns legături cu o serie de îndeletniciri, cum ar fi culesul din natură, vînătoarea, pescuitul, prelucrarea pietrei, a cornului, a osului, a lemnului etc.

Repertoriul figurinelor antropomorfe feminine și masculine, deosebit de bogat, descoperit în același context arheologic, ne docu-

mentează cit se poate de convingător că locuitorii acestei comunități aparținind culturii Cucuteni, etapa A3, de la Berești, Dealul Bulgarului, trecuseră de mult pragul matriarhatului către patriarhat.

Pe de altă parte descoperirea măciucii sceptoru, piesă cu puternice semnificații istorice și simbolice, prevestește cum spuneam, zorii epocii bronzului în regiunea de sud a Moldovei.

În încheiere putem afirma, cu modestie, că săpăturile din vara anului 1982, întreprinse la Berești, Dealul Bulgarului, s-au soldat cu noi și importante materiale arheologice care duc la o mai bună cunoaștere a dezvoltării culturii Cucuteni, faza A din regiunea de sud a Moldovei, dar și la îmbogățirea patrimoniului cultural al patriei noastre cu noi piese de mare interes muzeistic.

L'ÉTABLISSEMENT NÉOLITHIQUE DE BEREȘTI, „DEALUL BULGARULUI”, DÉP. DE GALAȚI

RÉSUMÉ

En 1982 ont continué les fouilles à Berești „Dealul Bulgarului” dans l'établissement appartenant à la culture de Cucuteni, étape A3 (datée 3500—3300 av. n. è.). On a fouillé complètement l'habitation 1 et deux huttes (II et III), avec un riche inventaire (outils en silex et en pierre, en corne et en os, céramique et très intéressantes figurines anthropomorphes, objets de parure et un grand nombre d'objets menus en terre cuite).

Nous signalons tout spécialement une massue-sceptre, fragmentaire, en pierre, pièce d'une importance historique hors du commun, qui fait une première liaison entre la culture de Cucuteni et le commencement de l'Âge du Bronze au Sud de la Moldavie.

EXPLICATION DES FIGURES

Fig. 1. Berești, Dealul Bulgarului, surface A. Habitation n° 1.

Fig. 2. Berești, Dealul Bulgarului, surface B. Aspect des fouilles de 1982.

Fig. 3. Berești, Dealul Bulgarului, surface B.

Fig. 4. Berești, Dealul Bulgarului, surface B.

Fig. 5. Berești, Dealul Bulgarului. Les fosses des huttes II et III.

Fig. 6. Berești, Dealul Bulgarului, 1982. Contour des fosses des deux huttes sur le côté ESE.

Fig. 7. Berești, Dealul Bulgarului, surface B—1982. Les fosses des deux huttes.

Fig. 8. Berești, Dealul Bulgarului, 1981—1982. Plan des trois huttes appartenant à la culture de Cucuteni A3.

Fig. 9. Berești, Dealul Bulgarului, surface, B—1982. Outils en silex, pierre et os (10 massue-sceptre) découverts dans les huttes.

Fig. 10. Berești, Dealul Bulgarului, 1982. Outils en corne de cerf découverts dans les huttes.

Fig. 11. Berești, Dealul Bulgarului, 1982. Vases Cucuteni A3 découverts dans les huttes.

Fig. 12. Berești, Dealul Bulgarului, 1982. Vases plats et vases-support découverts dans les huttes.

Fig. 13. Berești, Dealul Bulgarului, 1982. 1—4 vases Cucuteni A3; 5—8 fragments céramiques de type „Cucuteni C”, découverts dans les huttes.

Fig. 14. Berești, Dealul Bulgarului, 1982, Figurines anthropomorphes Cucuteni A3 découvertes dans les huttes (16 figurine d'aspect Stoicani-Aldeni).

Fig. 15. Berești, Dealul Bulgarului, 1982. Gobelets et coupes (1—4); manches de cuillères (5—14); vase miniature (15) objets de parure (16—17) et cônes en terre cuite, découvertes dans les mêmes huttes.

